

Săpăturile de la Colonești-Guești

Jud. Olt

Așezarea de la Colonești-Guești a fost identificată în anul 1967 cu prilejul săpăturilor arheologice pe care le-am făcut pe teritoriul aceleiași comune la Mărunței-Școală (fost Maldăr). Așezarea se află la sud-vest de satul Guești, pe malul drept al Veditei, în punctul numit de localnici la „Plută”. Delimitată spre est și sud-est de apa Veditei, iar spre vest și nord-vest de pădurea „Geacâr”, așezarea oferea condiții prielnice de viață fapt ce explică de ce a fost intens locuită în diverse epoci istorice. Observațiile făcute în teren arată că în vechime așezarea era situată într-o poiană înconjurată din trei părți de pădure, cea de a patra latură constituind-o apa Veditei, o adevărată fereastră spre est. Cu timpul, parte din pădure a fost defrișată pentru a se obține teren arabil, astfel încât, în prezent, între limita de vest a așezării antice și pădurea de foioase (cca. 80% stejar) se afla o distanță de circa 300 m. Din păcate, în decursul timpului, așezarea a fost distrusă aproape complet de apa Veditei care a ros continuu malul drept și cea mai mare parte a perimetrului vechii așezări s-a transformat într-o luncă acoperită cu răchită.

Primul sondaj a fost efectuat în 1978, în timpul celei de a doua campanii de săpături de la Colonești-Mărunței, când am dezvelit parțial un bordei din secolele II—III e.n., a cărui profil era bine conturat în ruptura proaspătă a malului. Constatând că materialul descoperit aici este anterior celui de la Mărunței-Școală (Maldăr) am revenit în 1979 pentru a putea salva vestigiile rămase nedistruse de apa Veditei și de arăturile adânci făcute cu tractorul.

Ghidându-ne după urmele de locuire aflate în ruptura malului, pe care l-am taluzat în acest sector și observațiile făcute la suprafața solului (arat proaspăt, după ridicarea recoltei de grâu) am delimitat oarecum perimetrul așezării rămase nedistrusă și am trasat trei secțiuni: una perpendiculară pe fi-

rul apei (cu dimensiunile de 12×2 m) și două paralele cu albia Veditei (cu dimensiunile de 46×2 m fiecare).

Cu acest prilej am identificat vestigii arheologice aparținând hallstattului târziu, culturii Militari-Chilia, celei de tip Ipotești-Ciurelu și epocii medievale (secolele XV—XVI).

Stratul de cultură hallstattian aflat la adâncimea de 0,60—0,70 m este subțire (circa 0,10 m) și sărac în material; în profil el este indicat de o dungă de loess galben murdar, marcată din loc în loc de cioburi și concrețiuni calcaroase și mai rar de fragmente de chirpic și oase de animale. În cadrul lui am putut identifica două gropi de provizii și un bordei. Gropile, notate pe plan cu nr. 9 și nr. 10, aveau forma tronconică cu diametrul maxim spre fund de 1,10 m (gr. nr. 9) și 1,05 m (gr. nr. 10) iar adâncimea de 1,60 și respectiv 1,50 m. Bordeiul nr. 4 (B. 4) prins în S I între metrii 26—29 avea forma aproape patrată cu colțurile rotunjite și dimensiunile de $2,60 \times 2,5$ m, iar adâncimea de la nivelul actual al solului de 1 m.

Inventarul gropilor și bordeiului era relativ sărac și consta din ceramică, oase de animale (în special bovine și porcine), bucăți de vatră și mici fragmente de cărbune din lemn de esență tare (stejar). Ceramica este arsă la cărămiziu-gălbui sau cenușiu-brun. Sint frecvente fragmentele de vas „sac” ornamentate cu briie în relief alveolate sau simple apucători plate, dispuse pe umăr. Ceștile au torțile ușor înălțate deasupra buzei, iar străchinile au peretele arcuit în interior, având uneori în exterior caneluri oblice sau mici proeminente plate. Prin detaliile pe care le prezintă materialul este specific hallstattului târziu.

Urmele de locuire de tip Militari-Chilia sînt mai numeroase și au distrus în mare parte pe cele hallstattiene. Stratul de cultură sărac și el în material, avea grosimea de circa 0,20 m, fiind marcat în profil de o dungă de pământ de culoare brun-cenușie ce conținea

din loc în loc cioburi, oase de animale, bucăți de chirpic, fragmente de cărbune și pietre de râu. Acestui strat îi aparțin șase gropi de provizii și bordeiul nr. 1 (B. 1) identificat în 1978 și dezvelit complet în 1979. Gropile au forma cilindrică și adâncimea lor variază între — 1,10 m și — 1,60 m. Bordeiul nr. 1 (B. 1) avea forma rectangulară cu colțurile rotunjite; lungimea era de 3,90 m, iar lățimea păstrată de 2,30 m, restul a fost distrus de apa Vedeiței.

Materialul ceramic descoperit în gropi, bordei și stratul de cultură indică atât tradiția geto-dacă cât și influența romană. Ceramica lucrată cu mîna reprezintă circa 40% din întregul material, în timp ce categoria modelată la roată circa 50%, din care 20% ceramică de aspect zgrunțuros, de tip provincial roman și 30% ceramică cenușie fină care prin pastă și tehnica de lucru amintește de ceramica geto-dacică din Latene.

Nelipsite sînt și importurile romane ce reprezintă circa 10% din întregul material. Ele constau în fragmente de amfore, de patere și opaite, ajunse aici, pe calea schimbului, din Dacia Inferior (Malvensis). De notat că ceramica zgrunțuroasă de tip provincial roman a fost lucrată în cadrul așezării și nu în ateliere din Dacia Inferior, lucru cunoscut de altfel în toate așezările de tip Militari-Chilia.

Pe baza analogiilor pe care le prezintă cu așezarea nr. 1 de la Scornicești și cu materialul descoperit în nivelul III₁ de la Mătaru, datăm așezarea de la Colonești-Guești la mijlocul și în a doua jumătate a secolului al II-lea și la începutul celui următor, așezarea încetînd probabil în jurul anului 214, în vremea lui Caracalla. Această datare este susținută și de o monedă de bronz de la Iulia Domna, care este de tip Pick, 378 : Musmov, 92 (p. 12) după precizările făcute de Carmen Petolescu.

Analiza materialului arată că așezarea de la Guești este anterioară celei de la Mărunței-Scoală, de pe raza aceleiași comune (Colonești). Așa încît, este posibil ca după încetarea așezării de la Guești, locuitorii să se fi instalat pe malul stîng al Vedeiței, la Mărunței-Scoală. Și în așezările de la Colonești (Guești și Mărunței), ca și în cele de la Scornicești, situate toate la vest de *Limes Transalutanus* se constată o puternică influență romană, fapt ce îndreptățește teza conform căreia în secolele II—III e.n., dacii liberi din Muntenia se aflau în plin proces de romanizare, proces ce s-a desăvîrșit în secolele IV—VI e.n., cînd stăpînirea romană a revenit la nord de Dunăre¹.

Al treilea orizont cultural identificat la Colonești-Guești aparține culturii Ipotești-Ciurelu și este marcat de un bordei (B. 2) și fragmente ceramice găsite în solul vegetal arat;

stratul de cultură a fost complet distrus de arăturile adînci făcute cu tractorul.

Bordeiul nr. 2 (B. 2) avea forma rectangulară cu dimensiunile de 3,50×3 m și adîncimea de 0,95 m, fiind prevăzut cu un cuptor de tipul obișnuit în această vreme. Inventarul principal al bordeiului îl constituie ceramica; predomină categoria modelată cu mîna (fig. 1). Ceramica lucrată la roată este reprezentată de nouă profile de vase, provenind de la exemplare diferite. În interiorul bordeiului s-a găsit multă cenușă și cărbune fapt ce arată că încăperea a fost distrusă prin incendiu.

Cele mai tîrzii vestigii arheologice descoperite la Guești aparțin epocii medievale, respectiv secolelor XV—XVI e.n.. Ca și în cazul locuirii de tip Ipotești-Ciurelu, stratul de cultură medieval a fost distrus complet. S-a identificat un singur bordei (B. 3) în capătul sudic al șanțului II (S. II). Bordeiul avea forma rectangulară cu laturile de 2,80×2,10 m și adîncimea de la nivelul actual al solului de —1,25 m (fig. 2). Podeaua bordeiului a fost lutuită.

În partea de nord-vest a încăperii se afla cuptorul a cărui carcasă a fost realizată din



Fig. 1. Colonești-Guești. Vas de lut de tip Ipotești-Ciurelu.

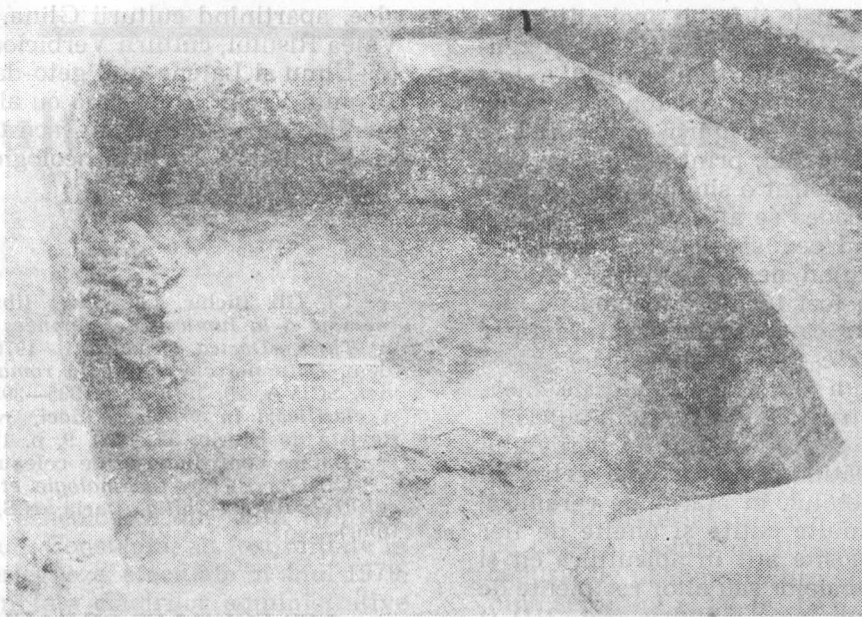


Fig. 2. Colonești-Guești. Bordeiu nr. 3 (B.3) datat la mijlocul și în a doua jumătate a secolului al XV-lea.

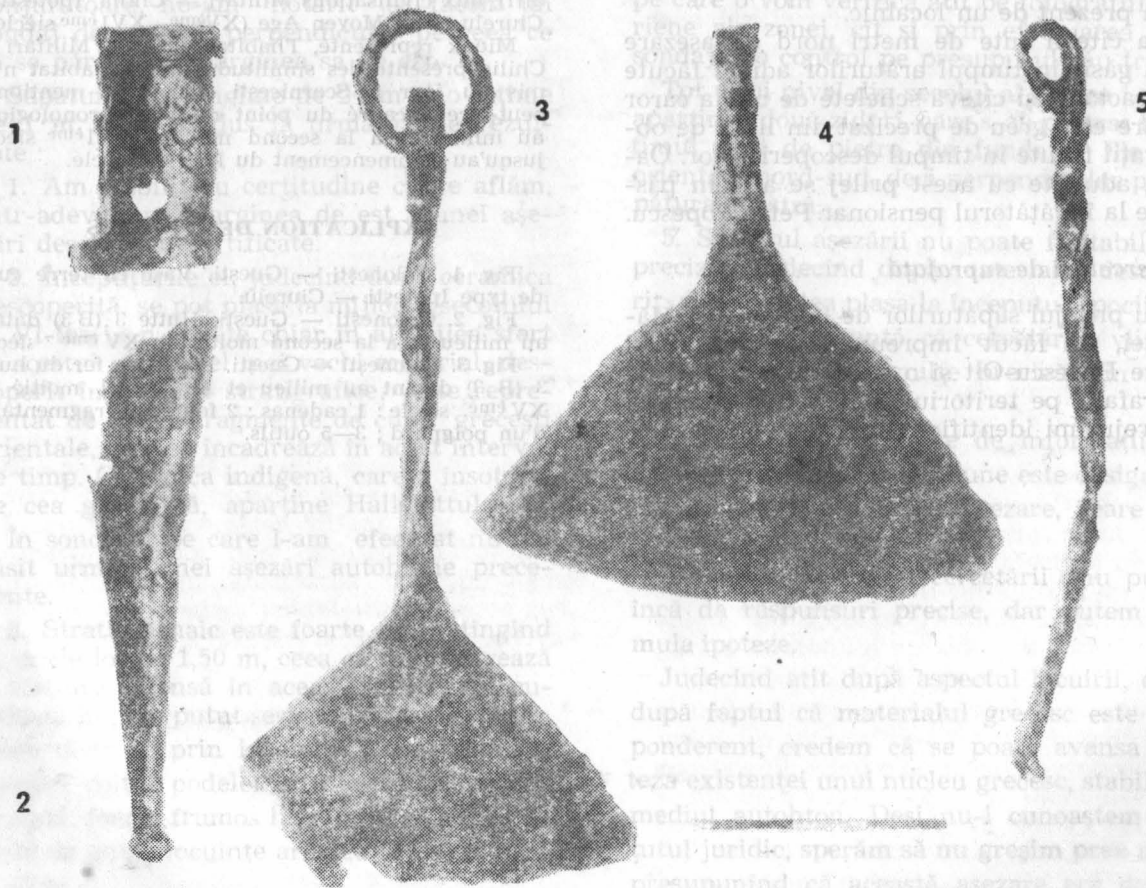


Fig. 3. Colonești-Guești. Piese din fier, descoperit în B.3 (mijlocul și a doua jumătate a secolului al XV-lea); 1. lacăt; 2. virf de la o teacă de pumnal; 3—5. unelte

lut amestecat cu paie și fețuit apoi atit în interior cit și în exterior. Vatra groasă și zgurificată arată că cuptorul (menajer) a fost folosit intens o perioadă mai lungă de timp. Intrarea (situată în fața gurii cuptorului) se făcea pe latura de sud, printr-un girlici larg de 1,25 m ; s-a păstrat o singură treaptă lată de 0,40 m. Pe podea se afla un strat gros de arsură conținând cenușă și bucăți mari de carbune, provenind de la acoperiș. Grinzile acoperișului au fost făcute din lemn de stejar, iar nuielele care făceau legătura între ele din lemn de esență moale (salcie) ; acest schelet de lemn a fost acoperit cu paie. Încăperea a fost distrusă de un incendiu puternic, datorită căruia podeaua lutuită a bordeiului a fost arsă căpătînd aspectul unei vetre. În interiorul bordeiului, în afară de ceramică, am găsit mai multe cuțite și unelte de fier (fig. 3/3—5) folosite atit în apicultură cit și la curățatul butoaielor sau altor recipiente de lemn (coveți), un lacăt cilindric (fig. 3/1) și virful unei teci de la un pumnal (fig. 3/2).

Judecînd după ceramica găsită, bordeiul se datează la mijlocul și în a doua jumătate a secolului al XV-lea².

În cadrul așezării medievale din secolele XV—XVI s-au descoperit în timpul lucrărilor agricole și două pietre de rîșniță, folosite și în prezent de un localnic.

La cîteva sute de metri nord de așezare s-au găsit în timpul arăturilor adînci făcute cu tractorul și cîteva schelete de om, a căror datare este greu de precizat din lipsă de observații făcute în timpul descoperirii lor. Oasele, adunate cu acest prilej se află în păstrare la învățătorul pensionar Petre Popescu.

Cercetări de suprafață

Cu prilejul săpăturilor de la Guești și Mărunței, am făcut împreună cu învățătorul Petre Popescu-Olt și o serie de cercetări de suprafață, pe teritoriul comunei Colonești și împrejurimi identificînd noi puncte arheolo-

gice, aparținînd culturii Glina, la Mărunței-Valea Rîsului, culturii Verbicioara la Mărunței-Ulmu și Latène-ului geto-dacic, la Ulmu-Drumul Vechi³. Împreună cu alte descoperiri menționate în alt stadiu, aceste vestigii vin să completeze harta arheologică a comunei Colonești (jud. Olt).

NOTE

¹ Cf. Gh. Bichir, *Les Daces libres de l'époque romaine à la lumière des données archéologiques*, în *Thraco-Dacica*, București, 1976, p. 302—304 ; idem, *Date noi cu privire la romanizarea Munteniei*, SCIVA, 29, 1978, 3, p. 385—395 ; idem, *Opinii și clarificări în problema daci, romani, români*, Revista de istorie, 32, 1979, 9, p. 1770—1771.

² Date confirmată și de colegul Mircea Matei.

³ Cf. Gh. Bichir, *Chronologie et datation de la culture Militari-Chilia*, Dacia, N.S., 24, 1980 (sub tipar).

LES FOUILLES DE SAUVETAGE A COLONEȘTI—GUEȘTI

RÉSUMÉ

Les fouilles de sauvetage effectuées à Colonești—Guești (dép. d'Olt) ont identifié des établissements appartenant au premier âge du fer (Hallstatt tardif), aux civilisations Militari — Chilia, Ipotești — Ciurelu et au Moyen Age (XV^{ème}—XVI^{ème} siècles).

Mieux représenté, l'habitat de type Militari — Chilia présente des similitudes avec l'habitat n° I mis au jour à Scornicești. L'horizon mentionné peut-être encadré du point de vue chronologique au milieu et à la second moitié du II^{ème} siècle, jusqu'au commencement du III^{ème} siècle.

EXPLICATION DES FIGURES

Fig. 1. Colonești — Guești. Vase en terre cuite de type Ipotești — Ciurelu.

Fig. 2. Colonești — Guești. Hutte 3 (B 3) datant au milieu et à la second moitié du XV^{ème} siècle.

Fig. 3. Colonești — Guești. Pièces en fer du hutte 3 (B 3) datant au milieu et la second moitié du XV^{ème} siècle : 1 cadenas ; 2 fourreau fragmentaire d'un poignard ; 3—5 outils.